



УДК 658.3

СОЦІАЛЬНА ВІДПОВІДАЛЬНІСТЬ ТА ОСОБЛИВОСТІ РЕАЛІЗАЦІЇ ПРОЄКТІВ ДЛЯ ПІДВИЩЕННЯ ЇЇ РІВНЯ

Наталія Юрик; Наталія Шведа

*Тернопільський національний технічний університет імені Івана Пулюя,
Тернопіль, Україна*

Резюме. Досліджено сутність соціальної відповідальності з точки зору проектного менеджменту. Розглянуто проблеми формування систем соціальної відповідальності менеджменту в сучасних умовах господарювання, а також специфіку форм прояву соціальної відповідальності підприємств. Акцентовується увага на вивченні можливості перетворення соціальної відповідальності на інструмент управління підприємством завдяки реалізації проєктів у межах сформованої стратегії соціальної відповідальності. Розглянуто різні аспекти і прояви соціальної відповідальності в управлінській діяльності керівників. Досліджено етапи впровадження системи корпоративної соціальної відповідальності на підприємстві. Досліджено структуру соціальної відповідальності з урахуванням особливостей проектного менеджменту. Вказано, що перехід на соціально відповідальну діяльність повинні підтримувати не лише менеджери підприємства, а й усі його працівники. Розкрито суть основних етапів реалізації проєктів соціальної відповідальності. Оцінювання поточного стану підприємства й стану впровадження соціальної відповідальності є першим етапом аналізування цього процесу з метою виявлення проблем. Окреслено основні засади оцінювання соціальної відповідальності за внутрішніми та зовнішніми чинниками. Сформовано методичні засади оцінювання стану соціальної відповідальності на мікрорівні. Встановлено вагу внутрішніх та зовнішніх чинників у процесі соціальної відповідальності з точки зору проектного менеджменту. Виявлено основні проблеми процесу оцінювання соціальної відповідальності з точки зору проектного менеджменту. Обґрунтування доцільності використання менеджменту соціальної відповідальності здійснено з урахуванням положень міжнародних стандартів соціальної відповідальності підприємств. Наведено основні аргументи, що стимулюють розвиток соціальної відповідальності підприємства. Визначено, що робота над проєктами із соціальної відповідальності буде ефективнішою, якщо до неї будуть залучені команди, а не окремі працівники. Вказано основні принципи командної роботи при реалізації проєктів соціальної взаємодії.

Ключові слова: проєкт, соціальний програма, соціальна відповідальність, корпоративна соціальна відповідальність, проєкт соціальної відповідальності.

https://doi.org/10.33108/galicianvisnyk_tntu2021.04.108

Отримано 26.07.2021

UDC 658.3

SOCIAL RESPONSIBILITY AND FEATURES OF PROJECTS IMPLEMENTATION IN ORDER TO INCREASE ITS LEVEL

Nataliia Yuryk; Nataliia Shveda

Ternopil Ivan Puluj National Technical University, Ternopil, Ukraine

Summary. The essence of social responsibility in terms of project management is investigated in this paper. The problems of social responsibility formation in management under modern conditions and the features of social responsibility types at the enterprises are considered. Investigation of the possibility of social responsibility transformation as a tool of enterprise management due to the projects implementation within the existing social responsibility strategy is emphasized. Much attention is paid to the investigation of the possibility of transforming social responsibility into the instrument of enterprise management due to the projects

implementation within the existing strategy of social responsibility. Various aspects and manifestations of social responsibility in the managerial activity are considered. The corporate social responsibility implementation stages at the enterprise are investigated. The social responsibility structure is investigated taking into account the project management peculiarities. It is stated that not only the company's managers but all its employees should support the transition to socially responsible activities. The essence of social responsibility projects implementation stages is revealed. The assessment of current state and social responsibility state at the enterprise is the first step of the analysis process in order to identify problems. The basic principles of assessing social responsibility by internal and external factors are identified in the paper. Methodical bases of social responsibility condition estimation at micro level are formed. The weight of internal and external factors in the social responsibility process in terms of project management is determined. The main problems of social responsibility assessment process according to the project management point of view are revealed. Substantiation of social responsibility management expediency is carried out according to the international social responsibility standards of the enterprises. The main arguments stimulating social responsibility development of the enterprise are given. It is determined that teams will work on social responsibility projects more effectively than individual employees do. The basic principles of teamwork in social responsibility projects implementation are indicated.

Key words: project, social program, social responsibility, corporate social responsibility, social responsibility project.

https://doi.org/10.33108/galicianvisnyk_tntu2021.04.108

Received 26.07.2021

Постановка проблеми. Глобалізація економіки та інтеграційні процеси розкривають суть і зміст соціальної відповідальності через визначення ряду потреб, зумовлених розв'язанням проблем та зміною умов існування людства з метою забезпечення сталого розвитку. У свою чергу, останній передбачає забезпечення збалансованості та пропорційності розвитку усіх складових систем організації, а також їх здатність до самовідтворення.

Аналізуючи закордонний досвід упровадження сталого розвитку, можна констатувати, що найкращих результатів у цьому процесі досягнуто тими країнами, які використовували такі інструменти й механізми, як: дотримання обмежувальної політики; впровадження нових стандартів; встановлення нових норм і нормативів тощо. Варто зазначити, що впровадження саме соціальної відповідальності стало найвагомим кроком у цьому процесі.

Соціальна відповідальність – це добровільна поведінка установ та організацій щодо дотримання певних обмежень і соціальних норм, яка є гарантом безпеки та прогресивного розвитку й забезпечує узгодження інтересів стейкхолдерів, задіяних у суспільних відносинах.

Слід зауважити, що соціальна відповідальність перш за все передбачає здійснення соціальних проектів, тобто проектів корисних як для самого підприємства (внутрішня соціальна відповідальність), так і для суспільства (зовнішня соціальна відповідальність). Незначний досвід механізмів реалізації таких соціальних проектів визначає проблематику даної публікації.

Аналіз останніх досліджень і публікацій. У сучасній економічній літературі приділяється важливе значення обговоренню широкого кола проблем соціальної відповідальності. Цьому аспекту присвячені роботи багатьох зарубіжних та вітчизняних вчених, зокрема Ф. Котлера, П. Байерза, Д. Верби, О. Зеленко, А. Колоти, О. Лазоренко та інших. Активними дослідженнями в сфері соціальної відповідальності в Україні займається центр «Розвиток корпоративної соціальної відповідальності». Однак досить незначна увага приділяється питанням, пов'язаним з технологією реалізації соціальних проектів у межах стратегії соціальної відповідальності.

Метою дослідження є визначення ролі проектів з метою підвищення рівня соціальної відповідальності підприємства.

Постановка завдання. Для досягнення поставленої мети визначено такі наукові завдання: визначити суть соціальної відповідальності та місце проектів при її

формуванні; розкрити основні етапи впровадження системи КСВ на підприємстві; дати рекомендації щодо реалізації проектів соціальної відповідальності та формування команди проекту.

Для вирішення даних завдань використано такі методи: структурування, аналізу, узагальнення, синтезу, порівняння, системного та комплексного підходів.

Виклад основного матеріалу. Під соціальною відповідальністю розуміють об'єктивну необхідність відповідати за порушення соціальних норм. Вона виражає характер взаємовідносин особистості з суспільством, державою, колективом, іншими соціальними групами. Соціальна відповідальність – це відповідальність організації за вплив її рішень та діяльності на суспільство й оточуюче середовище засобами прозорості та етичної поведінки, які сприяють стійкому розвитку й узгоджені з міжнародними нормами поведінки.

На даний час багато компаній впроваджують корпоративну соціальну відповідальність, яка виходить за рамки звичайного законодавства й передбачає добровільну реалізацію заходів для підвищення якості життя працівників та їх сімей, а також громадськості в цілому.

Крім позитивного впливу на суспільство заява про соціальну відповідальність створює додаткову репутацію компанії як суб'єкта господарювання, що прагне досягнення не тільки прибутку, але й інших цілей, пов'язаних із соціальними питаннями. Тому впроваджуючи проекти корпоративної відповідальності, організації прагнуть досягти двох основних цілей:

1. Збільшити свій вплив через вирішення проблем суспільства чи громади.
2. Знизити ризики через формування лояльного ставлення клієнтів, співробітників, громади та влади.

В сучасній практиці соціального підприємництва можна виділити три основних напрями соціальної відповідальності:

- інноваційна підприємницька діяльність задля соціальних перетворень у суспільстві та громадах (соціальний підприємець);
- підприємства з соціальною місією;
- діяльність, прибуток від якої спрямовується на вирішення соціальних проблем, надання послуг цільовій групі, заради якої створювалась організація, та покращення якості життя (неприбуткові організації).

Окрім того, всі програми й проекти соціальної відповідальності можуть включати заходи двох напрямків:

1. Внутрішні програми й проекти – передбачають заходи для реалізації внутрішньої активності підприємства, наприклад пов'язані з відповідальною реструктуризацією діяльності підприємства, підвищенням кваліфікації та розвитком працівників, охороною їх праці, створенням належних та безпечних умов праці персоналу, підвищенням результативності й ефективності діяльності.

2. Зовнішні програми й проекти – передбачають заходи, які включають співпрацю з суб'єктами зовнішнього середовища, наприклад природоохоронні та екологічні проекти, соціальні та інфраструктурні проекти, проекти з покращення іміджу та репутації, проекти для створення відповідального підприємства.

Розглянемо детально етапи впровадження системи соціальної відповідальності в практичній діяльності вітчизняних організацій, які являють собою сукупність взаємопов'язаних складових, кожна з яких виконує певні функції. Основні етапи впровадження системи корпоративної соціальної відповідальності на підприємстві представлені на рис. 1.

Способи запровадження та реалізації соціальної відповідальності залежать від форми власності, розміру та економічного стану підприємства, мотивів та очікувань власника.

З погляду самих підприємців, основними соціальними заходами мають бути:

- впровадження соціальних проектів і програм для покращення умов праці, навчання та розвитку персоналу;
- застосування етичних норм відносно зовнішніх та внутрішніх груп підприємства;
- участь у регіональних програмах соціального розвитку;
- благодійна діяльність;
- участь у реалізації регіональних соціальних програм.

Але не потрібно забувати, що соціальна відповідальність перш за все передбачає здійснення соціальних проектів, тобто проектів корисних як для самого підприємства (внутрішня соціальна відповідальність), так і для суспільства (зовнішня соціальна відповідальність).

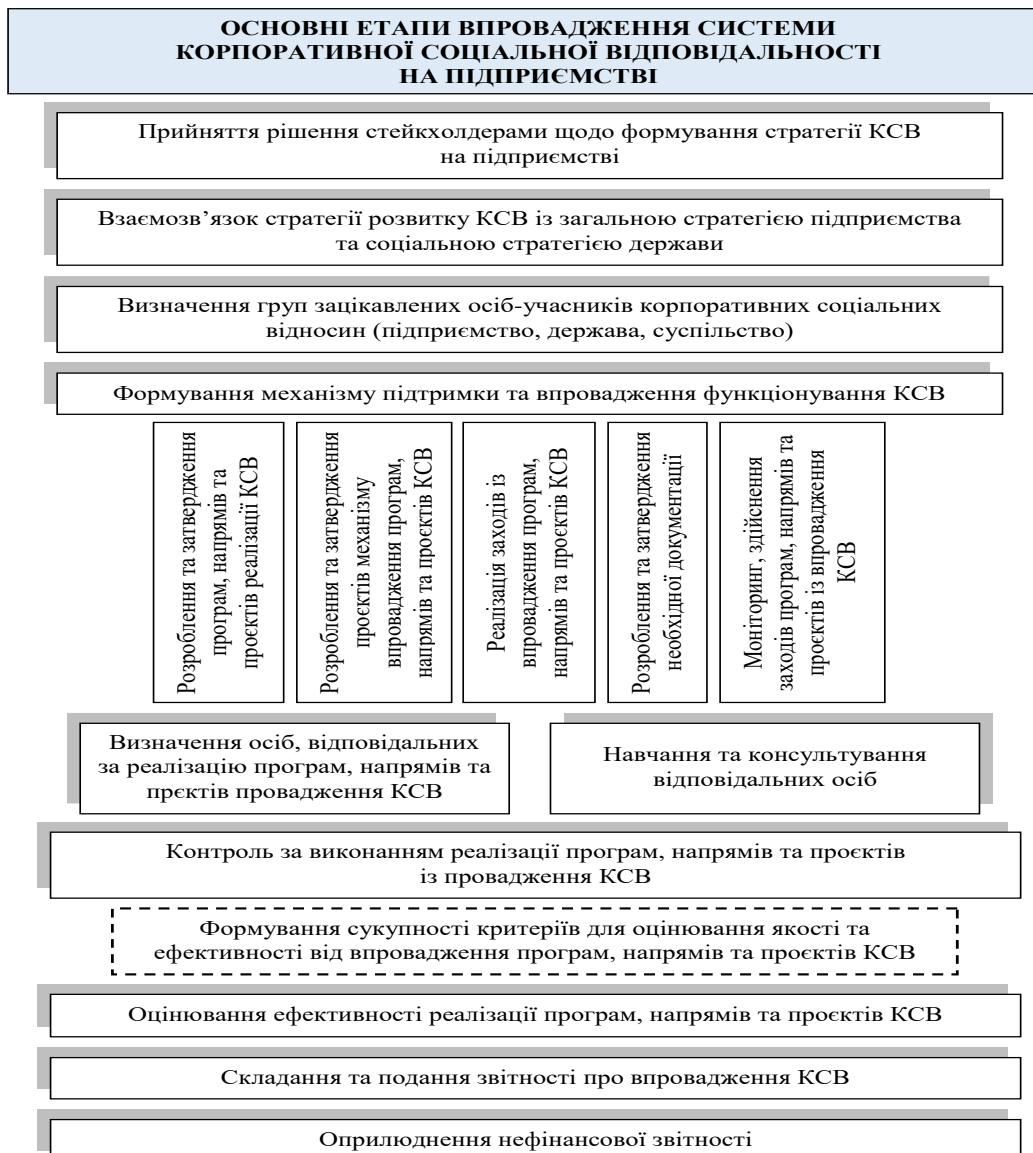


Рисунок 1. Основні етапи впровадження системи КСВ на підприємстві

Figure 1. The main stages of CSR implementation at the enterprise

Таким чином, проекти соціальної відповідальності мають впливати, змінювати, покращувати, підвищувати, створювати певні аспекти суспільної діяльності, але водночас і відповідати запитам бізнесу та підвищувати його соціальну значущість.

Соціальна відповідальність не повинна бути одноразовою та одноденною. Найбільшу користь підприємства будуть отримувати й давати суспільству, якщо проекти і програми соціальної відповідальності будуть проводитися постійно.

Проект – це ідея, поставлене завдання чи виявлена проблема, які доповнені необхідними засобами для успішної їх реалізації з метою отримання певних результатів. Якщо ми розглядаємо проекти соціальної відповідальності, то пріоритетним результатом є отримання належного соціального ефекту як для підприємства, так і для громадськості.

Характерними рисами проекту, за допомогою яких його можна відрізнити від інших різновидів програм соціальної відповідальності, можна назвати:

1. Кожен проект є унікальним, має свою унікальну мету та унікальні умови для її досягнення.

2. Перед початком впровадження проекту встановлюють його цілі, проте їх досягнення повинно відбуватися з одночасним дотриманням сукупності наперед встановлених вимог.

3. Усі завдання та роботи по проекту взаємопов'язані та їх успішне виконання потребує чіткої координації.

4. Кожен проект має чітко встановлені дати початку і його завершення, порушення яких негативно впливає на його основні параметри.

5. Кожен проект передбачає використання певних ресурсів, проте їх кількість є обмеженою, що потребує концентрації при їх витрачанні.

6. Реалізація проекту може призвести до порушення рівноваги та загострення ситуації, що вимагатиме пошуку нової точки рівноваги для балансу інтересів усіх зацікавлених сторін.

7. Щоб процес реалізації проекту був успішним, то потрібні постійний моніторинг ходу його реалізації та коригуючі дії при зміні зовнішньої і внутрішньої ситуації на підприємстві.

Разом з тим проекти соціальної відповідальності повинні змінювати підходи, ставлення, оточення, думки та мислення окремих громадян чи певної групи. Проте проекти мають вести не стільки до отримання прибутку, а й до зміни свідомості, підвищення знань, довготермінових результатів і користі, покращення якості життя громади та суспільства тощо.

Кажучи про корпоративну соціальну відповідальність, треба зрозуміти, що в ідеалі підприємства повинні охоплювати всі її аспекти. Але насправді не завжди так виходить, тому можна зосередитися на кількох напрямках і проекти реалізовувати в їх межах. Зазвичай проекти мають відповідати стратегії розвитку підприємства і бути ретельно вивченими й обґрунтованими.

Етапи впровадження проектів соціальної відповідальності відображені на рисунку 2.

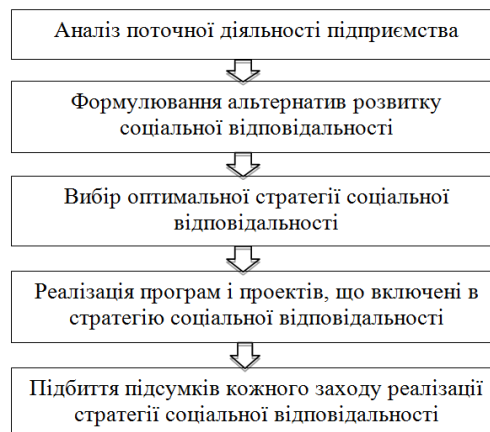


Рисунок 2. Основні етапи реалізації проєктів соціальної відповідальності

Figure 2. The main stages of social responsibility projects implementation

Значним досвідом організації соціальної відповідальності можуть бути створені на підприємстві центри соціальних програм. З цією метою на підприємстві потрібно здійснити ряд організаційних змін, до яких входить створення головного офісу з метою контролю заходів із соціальної відповідальності. Очолювати такий офіс зможе призначений виконавчий директор з програм соціальної відповідальності. Даний керівник буде приймати стратегічні рішення та нести відповідальність за розроблення, реалізацію, управління даними програмами та персоналом у цілому.

Беручи до уваги закордонний досвід, то в зарубіжних компаніях існує досвід створення комітету з питань упровадження соціальної відповідальності, до повноважень якого входить реалізація головних напрямків діяльності з корпоративної соціальної відповідальності, включаючи дотримання етики бізнесу відносно споживачів, працівників самої організації, її партнерів; виконання законів та правил, захист навколишнього середовища та співпраця з громадськими організаціями.

Якщо це материнська компанія, до складу якої входить кілька філій, то у цій компанії призначаються менеджери з управління соціальною відповідальністю у філіях та дочірніх компаніях. Це робиться з метою дотримання єдиних стандартів поведінки компанії та її представництв.

Посада менеджера з соціальних програм, тобто соціального менеджера є відносно новою на вітчизняних підприємствах.

Проте кажучи про ведення діяльності з КСВ, ми повинні розуміти, що успіх буде досягнуто лише за умови, що думка про соціальну відповідальність організації не залишиться на рівні її вищого керівництва. Ці ідеї мають підтримувати й рядові працівники. Проте в проєктах соціальної відповідальності мають брати участь влада й громада. Найбільша користь від упровадження КСВ буде отримана підприємством і суспільством, якщо весь колектив буде працювати як єдина команда для отримання бажаного результату. Така команда буде набагато ефективніша й результати її роботи цінуватимуться всіма більше. При цьому в команді важливо дотримуватися таких принципів роботи:

1. Невелика кількість учасників. Фахівці вважають, що оптимальна кількість учасників команди від 3 до 12. Такі цифри пов'язані з тим, що командою потрібно ефективно керувати й її учасники повинні ефективно взаємодіяти.

2. Наявність загальних цілей для усіх членів команди, які є пріоритетними в порівнянні з особистими цілями.

3. Чіткі вимоги до результатів роботи, а також до продуктивності кожного учасника команди. Таке твердження пов'язане з тим, що всі учасники команди працюють одночасно над одним завданням, тому їх вклад повинен бути високоякісним і рівнозначним.

4. Наявність у команді всіх необхідних знань, умінь і навиків, необхідних для успішного виконання поставлених завдань і успішного впровадження проектів соціальної відповідальності.

5. Взаємна відповідальність за результати впровадження проектів соціальної відповідальності, що змушує усіх членів команди працювати продуктивно та допомагати іншим при виникненні у них певних труднощів при виконанні їх завдань.

Робота колективу як єдиної команди при впровадженні проектів соціальної відповідальності дасть такі переваги:

1. Отримання результатів вище середнього рівня.
2. Формування згуртованості колективу для впровадження наступних проектів.
3. Концентрація зусиль колективу на впровадженні проектів соціальної відповідальності.
4. Повна відповідальність колективу за результати власної роботи.
5. Визначення колективом власної стратегії роботи для досягнення поставлених цілей і успішної реалізації проекту соціальної відповідальності.

Висновки. Ефективні проекти соціальної відповідальності повинні відповідати таким критеріям:

1. Бути системними, тобто проблема має бути розв'язана повністю, враховуючи причини її виникнення та можливі наслідки її нерозв'язання чи неправильного розв'язання. Крім того, при роботі над проектами потрібно враховувати слабкі сигнали середовища та проводити роботу на випередження.
2. До роботи над проектами потрібно залучати всіх працівників підприємства, владу й громаду.
3. Впровадженню проекту має передувати ретельне вивчення проблеми та дослідження можливих способів її вирішення. Це дозволить зробити проект більш відповідним потребам суспільства та дійсності.

Conclusions. Thus, the main criteria of effective social responsibility projects are as follows:

1. To be systemic, i.e. the problem must be solved completely, taking into account the reasons of its occurrence and possible consequences of its non-solution or incorrect solution. In addition, while developing projects you should take into account the weak signals of the environment and to be more proactive.
2. All employees of the enterprise, government and community should be involved in projects.
3. The project implementation should be preceded by the careful investigation of the problem the possible ways of its solution. This makes the project more relevant to the needs of society and reality.

Список використаної літератури

1. Бедзай О. В., Федченко Т. В. Соціальна відповідальність бізнесу: проблеми розвитку та бухгалтерського обліку. Культура народів Причорномор'я: науковий журнал. 2013. № 256. С. 70–74. URL: <http://dspace.nbuv.gov.ua/handle/123456789/92349>.
2. Зубарева О. Соціальна відповідальність бізнесу. «Ідеальний соціальний проект» – який він?! URL: https://farmak.ua/leader_opinion/sotsialna-vidpovidalnist-biznesu-idealniy-sotsialniy-proekt-yakiy-vin/.
3. Карпенко О. О., Мандзюк Н. К. Соціальна відповідальність як чинник економічного розвитку вітчизняних підприємств. Ефективна економіка. 2018. № 4. URL: <http://www.economy.nayka.com.ua/?op=1&z=6219>.

4. Левицька С. О. Соціальний облік: методичний підхід та організаційне забезпечення. Вісник Національного університету «Львівська політехніка». 2014. № 797. С. 255–262. URL: http://nbuv.gov.ua/UJRN/VNULPM_2014_797_36.
5. Керівництво з соціальної відповідальності ISO 26000 Міжнародної організації зі стандартизації (ICO). URL: http://www.iso.org/iso/catalogue_detail?csnumber=42546/.
6. Стратегія сприяння розвитку соціальної відповідальності бізнесу в Україні на період до 2020 року. URL: <http://svb.ua/national-csr-strategy>.
7. Стандарт корпоративної соціальної відповідальності Social Accountability 8000. URL: <http://www.sa-intl.org/index.cfm?fuseaction=Page.ViewPage&PageID=937>.
8. «Управління проектами»: навчальний посібник до вивчення дисципліни для магістрів галузі знань 07 «Управління та адміністрування» спеціальності 073 «Менеджмент» спеціалізації: «Менеджмент і бізнес-адміністрування», «Менеджмент міжнародних проєктів», «Менеджмент інновацій», «Логістика»/ Уклад.: Л. Є. Довгань, Г. А. Мохонько, І. П. Малик. Київ: КПП ім. Ігоря Сікорського, 2017. 420 с.
9. Що таке командна робота, чому вона така важлива і як впливає на успіх? URL: <https://blog.agrokebety.com/shcho-take-komandna-robota>.
10. Як КСВ-проєкти впливають на розвиток бізнесу в довготривалій перспективі. URL: <https://uteka.ua/ua/publication/news-14-delovye-novosti-36-kak-kso-proekty-vliayut-na-razvitie-biznesa-v-dolgosrochnoj-perspektive>

References

1. Bedzay, O. V., Fedchenko, T. V. Sotsial'na vidpovidal'nist' biznesu: problemy rozvytku ta bukhholders'koho obliku. Kul'tura narodov Prychernomor'ya: naukovyy zhurnal. 2013. No. 256. P. 70–74. URL: <http://dspace.nbuv.gov.ua/handle/123456789/92349>. [In Ukrainian].
2. Zubareva O. Sotsial'na vidpovidal'nist' biznesu. “Ideal nyy sotsial'nyy proekt” – yakyy vin?! URL: https://farmak.ua/leader_opinion/sotsialna-vidpovidalnist-biznesu-idealniy-sotsialniy-proekt-yakiy-vin/. [In Ukrainian].
3. Karpenko O. O., Mandzyuk N. K. Sotsial'na vidpovidal'nist' yak chynnyk ekonomichnoho rozvytku vitchyznyanykh pidpryyemstv. Efektyvna ekonomika. 2018. No. 4. URL: <http://www.economy.nayka.com.ua/?op=1&z=6219>. [In Ukrainian].
4. Levyts'ka S. O. Sotsial'nyy oblik: metodychnyy pidkhid ta orhanizatsiyne zabezpechennya. Visnyk Natsional'noho universytetu “L'vivs'ka politekhnika”. 2014. No. 797. P. 255–262. URL: http://nbuv.gov.ua/UJRN/VNULPM_2014_797_36. [In Ukrainian].
5. Kerivnytstvo z sotsial'noyi vidpovidal'nosti ISO 26000 Mizhnarodnoyi orhanizatsiyi zi standartyzatsiyi (ISO). URL: http://www.iso.org/iso/catalogue_detail?csnumber=42546/. [In Ukrainian].
6. Stratehiya spryyannya rozvytku sotsial'noyi vidpovidal'nosti biznesu v Ukrayini na period do 2020 roku. URL: <http://svb.ua/national-csr-strategy>. [In Ukrainian].
7. Standart korporativnoyi sotsial'noyi vidpovidal'nosti Social Accountability 8000. URL: <http://www.sa-intl.org/index.cfm?fuseaction=Page.ViewPage&PageID=937>. [In Ukrainian].
8. “Upravlinnya proektamy”: navchal'nyy posibnyk do vyvchennya dystsypliny dlya mahistriv haluzi znan' 07 “Upravlinnya ta administruvannya” spetsial'nosti 073 “Menedzhment” spetsializatsiyi: “Menedzhment i biznes-administruvannya”, “Menedzhment mizhnarodnykh proektiv”, “Menedzhment innovatsiy”, “Lohistyka” / Uklad.: L. Ye. Dovhan', H. A. Mokhon'ko, I. P. Malyk. Kyiv: KPI im. Ihorya Sikors'koho, 2017. 420 p. [In Ukrainian].
9. Shcho take komandna robota, chomu вона така vazhlyva i yak vplyvaye na uspikh? URL: <https://blog.agrokebety.com/shcho-take-komandna-robota>. [In Ukrainian].
10. Yak KSV-proyekty vplyvayut' na rozvytok biznesu v dovhotryvaliy perspektyvi. URL: <https://uteka.ua/ua/publication/news-14-delovye-novosti-36-kak-kso-proekty-vliayut-na-razvitie-biznesa-v-dolgosrochnoj-perspektive>. [In Ukrainian].